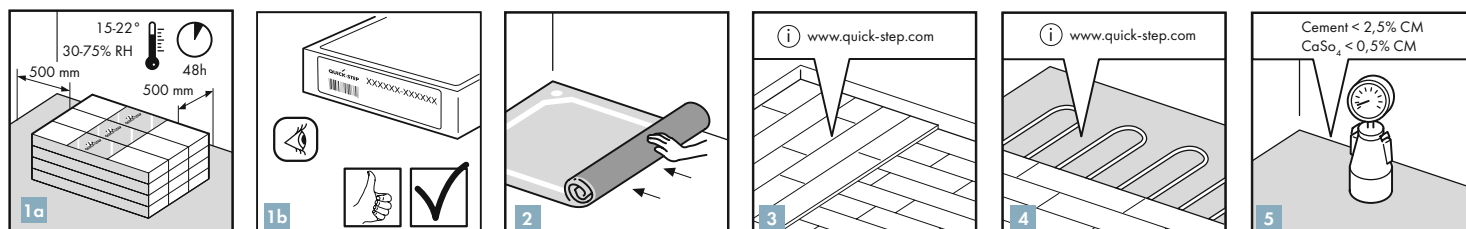


ISTRUZIONI DI POSA PER PAVIMENTI LAMINATI QUICK-STEP CON TECNOLOGIA HYDROSEAL.

PER I MIGLIORI RISULTATI, CONSIGLIAMO DI SEGUIRE ATTENTAMENTE LE SEGUENTI ISTRUZIONI.



1. PREPARAZIONE

1a

Lasciare acclimatare le tavole per 48 ore nella confezione ancora chiusa alla temperatura ambiente normale, posta in mezzo alla stanza in cui sarà installato il pavimento. Le condizioni ideali sono temperatura 15-22° C e umidità relativa 30-75%. Se le condizioni climatiche non sono contenute nell'intervallo 30-75%, si consiglia vivamente di far acclimatare per 1 settimana con le confezioni aperte.

1b

È possibile acquistare i pavimenti in laminato Quick-Step in vari formati, decori e finiture. Prima d'iniziare la posa, assicuratevi di aver ricevuto proprio il pavimento che avete ordinato. È sempre raccomandabile conservare un'etichetta del prodotto insieme alla ricevuta di acquisto.

2

Rimuovere per prima cosa qualsiasi copertura del pavimento che possa assorbire l'umidità (tappeti, feltri agugliati, ecc.). Le coperture del pavimento a prova di umidità (PVC, linoleum, VCT, ecc.) non dovranno essere rimosse. Usare sempre un sottostrato impermeabilizzante. Si consiglia di utilizzare il sottostrato Quick-Step. Sulle coperture del pavimento a prova di umidità (PVC, linoleum, VCT, ecc.), per evitare la migrazione occorre installare un sottostrato con una membrana impermeabilizzante (o una lamina PE separata).

3

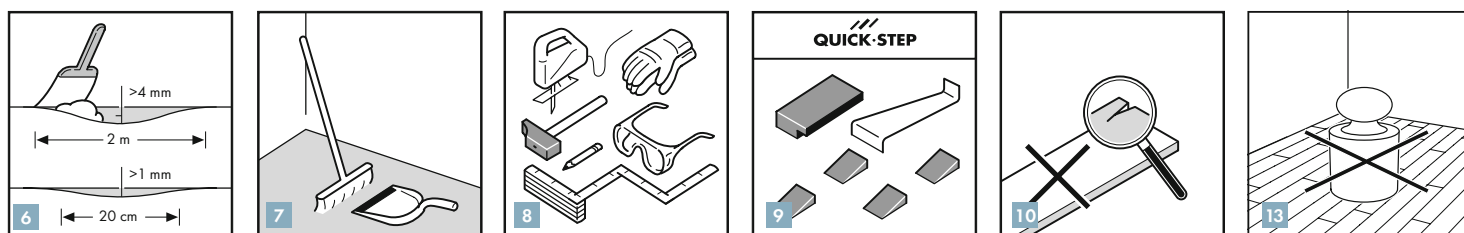
SOTTOFONDO IN LEGNO: per prima cosa rimuovere qualsiasi copertura attuale del pavimento. Non devono essere presenti segni di muffa e/o di infestazioni di insetti. Verificare che il sottofondo sia in piano. Inchiodare o avvitare le parti allentate. Se il sottofondo in legno è piatto (nessun dislivello maggiore di 2 mm sulla lunghezza di 1 metro): è possibile installare qualsiasi sottostrato QS. Se il sottofondo in legno non è piatto e presenta irregolarità > 2 mm e < 4 mm sulla lunghezza di 2 m (dovuto a inarcamento delle tavole del sottofondo in legno): è possibile installare il sottostrato QS Thermolevel. Se il sottofondo in legno non è piatto e presenta irregolarità > 4 mm sulla lunghezza di 2 m, si dovrà installare un composto autolivellante fibrato o un sottostrato + pavimento livellante di compensato / OSB. Installare il nuovo pavimento a un'angolazione di novanta gradi rispetto al sottofondo esistente. Il vespaio sottostante il pavimento in tavole dovrà essere adeguatamente ventilato. Rimuovere tutti gli ostacoli e verificare che vi sia sufficiente ventilazione (aperture di ventilazione totali di almeno 4 cm² (1/2") per ogni m² (40") di pavimento). Il contenuto di umidità del legno non deve superare il 10%.

4

In caso di riscaldamento o raffreddamento a pavimento ci saranno istruzioni aggiuntive. Per motivi di salute e sicurezza e per evitare problemi del pavimento in laminato Quick-Step, la temperatura superficiale massima consentita del pavimento è di 27° C (80° F). Per altre informazioni, visitare www.quick-step.com.

5

Il contenuto di umidità del sottofondo deve essere minore del 2,5% CM / 75% UR (massetto di cemento) o minore dello 0,5% CM / 50% UR (massetto di anidrite - sottofondo). Con il riscaldamento a pavimento, i risultati devono essere 1,5% CM / 60% UR e 0,3% CM / 40% UR rispettivamente. Misurare, registrare e archiviare i risultati del contenuto di umidità. Il nuovo sottofondo con massetto di cemento deve asciugare almeno 1 settimana per spessori da 1 cm (3/8") fino a 4 cm (1-1/2"). Gli spessori oltre i 4 cm (1-1/2") richiedono il doppio del tempo di asciugatura. Per esempio, un sottofondo di calcestruzzo di 6 cm (2-1/2") dovrà asciugare per almeno 8 settimane. Le misure di umidità si dovranno sempre eseguire, e costituiranno il protocollo da mantenere per il futuro.



6
Verificare che il sottofondo sia in piano. Tutte le irregolarità maggiori di 4 mm sulla lunghezza di 2 metri dovranno essere livellate. Lo stesso vale per tutte le irregolarità maggiori di 1 mm sulla lunghezza di 20 cm.

7
Dopo aver controllato le irregolarità del sottofondo, aspirare accuratamente l'intera superficie. Verificare che la base del pavimento sia piana, pulita, stabile e asciutta. Per evitare il rischio di cigolii, fissare tutti i pannelli in truciolato, gli OSB, le tavole in fibra, i tavolati ecc. con viti.

8
Per installare il pavimento in laminato occorrono gli utensili standard seguenti: martello, sega (un seghetto da traforo, una sega circolare a mano, un seghetto manuale o una sega trasversale), mascherina (durante il taglio), matita, metro a nastro, occhiali di sicurezza e guanti.

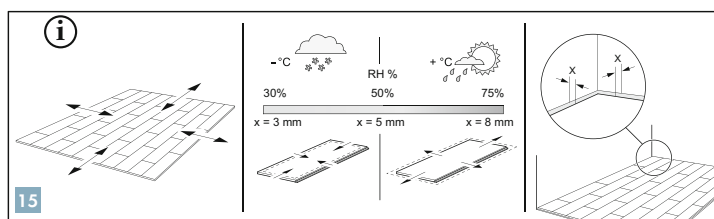
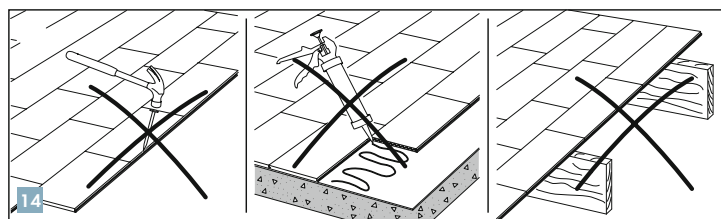
9
Oltre a ciò occorrono anche gli accessori seguenti: kit di installazione (sagoma di metallo, distanziali e blocco di battuta adatti al sistema a incastro Uniclic®), sistema sottostrato (utilizzare un sottostrato in grado di fornire una base stabile per il pavimento, come il sottostrato Quick-Step Unisound) e adeguati prodotti per la manutenzione. L'uso di accessori diversi da quelli Quick-Step potrebbe causare danni al pavimento Quick-Step. In questi casi la garanzia fornita da Quick-Step non sarà valida. Per questo si consiglia di usare solo accessori Quick-Step che sono stati progettati appositamente e collaudati per l'utilizzo con i pannelli del pavimento Quick-Step.

10
Controllare tutti i pannelli prima e durante la posa. I pannelli difettosi non vanno mai utilizzati. Dopo la posa, una tavola si considera come accettata e non può essere oggetto di reclamo.

11
Controllare la possibilità di rimuovere i vecchi zoccoli. È possibile lasciare i battiscopa della parete al loro posto e terminare il pavimento con i profili Quick-Step, o coprire gli attuali battiscopa con il battiscopa a copertura Quick-Step.

12
Dopo aver installato il pavimento e il sottostrato, controllare che le porte si possano ancora aprire e chiudere.

13
Le isole di cottura delle cucine e gli altri oggetti molto pesanti dovranno essere installati prima e non poggiati sopra il laminato. Il pavimento in laminato deve potersi muovere attorno agli oggetti pesanti, per evitare l'apertura di giunture e separazioni fra le tavole.

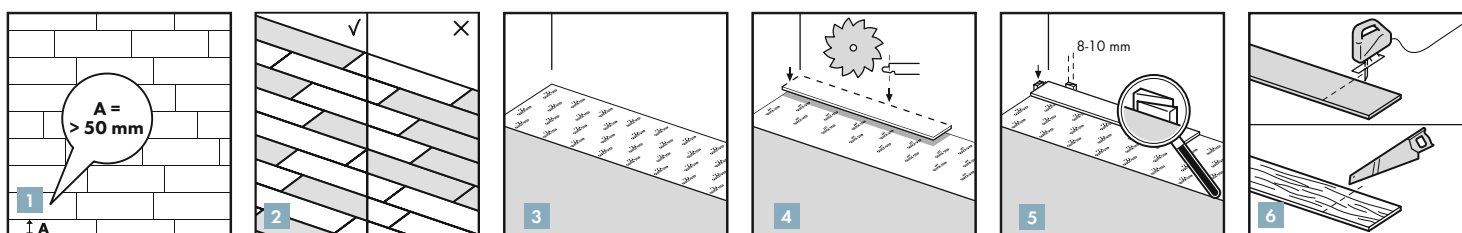


14

La pavimentazione in laminato Quick-Step è destinata a essere installata come pavimento flottante, per consentire la naturale espansione e contrazione dovuta al cambio di temperatura e umidità. Per ottenere i benefici del pavimento flottante ed evitare possibili vuoti, cigolii, ecc, non fissare mai il pavimento con chiodi, viti, silicone, ecc.

15

Il pavimento in laminato Quick-Step è costituito in gran parte di legno naturale e si dilaterà e si restringerà naturalmente, seguendo i cambiamenti di umidità relativa. Le variazioni delle dimensioni del pavimento installato saranno uguali in lunghezza e in larghezza. A 20°C e con umidità relativa (UR) tra 40 e 60%, lo spostamento è trascurabile. I pavimenti in laminato Quick-Step sono prodotti e consegnati con un contenuto di umidità che può sopportare una UR tra 30 e 60%. Con clima secco, ad esempio nei paesi scandinavi durante l'inverno, l'UR potrebbe scendere sotto il 30% e nei mesi estivi superare il 70%. Ciò provoca spostamenti nella superficie del pavimento. Per assicurarsi di avere spazio libero a sufficienza per i movimenti naturali del legno ed evitare la possibilità di apertura dei giunti, cigolii ecc., durante la posa occorre sempre mantenere uno spazio di dilatazione medio di 5 mm rispetto a pareti, soglie, scale, tubazioni ecc. Utilizzare i distanziali del kit di installazione per mantenere il giusto spazio libero. Nella posa in inverno con UR molto bassa, la distanza dalla parete deve essere ridotta a 3 mm perché i pannelli del pavimento si restringono. Invece, quando si installa in condizioni climatiche con elevata UR, lo spazio libero va aumentato a 8 mm perché i pannelli del pavimento si espandono. Lo spazio libero deve essere lasciato aperto e NON potrà essere riempito con sigillante, silicone o altro materiale adesivo. Non fissare mai il pavimento mediante chiodi, colla, viti o in qualsiasi altro modo.



2. POSA

I pavimenti con tecnologia Hydroseal dopo la posa sono a tenuta d'acqua. Osservando attentamente queste istruzioni, il pavimento potrà essere usato nei bagni, nelle cucine, nelle lavanderie e nelle aree di ingresso. I pannelli non sono adatti all'uso in zone umide, come intorno a piscine, nelle saune e in ambienti con scarichi incorporati come le docce. Queste istruzioni supplementari per la protezione dell'acqua non corrispondono alle normative nazionali sulla protezione dall'acqua in ambienti umidi.

Con i pannelli Uniclic® si può scegliere a piacere da dove iniziare. Decidere qual'è il modo più semplice per installare il pavimento. Qui viene rappresentata la posa per persone destre, da sinistra a destra. Se si desidera si potrà lavorare nel verso opposto.

- 1**

Prima di iniziare, misurare con cura la lunghezza e la larghezza del locale in modo da pianificare una disposizione precisa e ottenere un aspetto equilibrato del pavimento. Ciò è molto importante quando si installano le tipiche piastrelle con decori. Ciò garantirà inoltre di evitare che l'ultima fila sia troppo stretta. Se l'ultima fila risultasse inferiore a 50 mm, la posa sarà più semplice se le tavole della prima riga sono tagliate nel senso della lunghezza.
- 2**

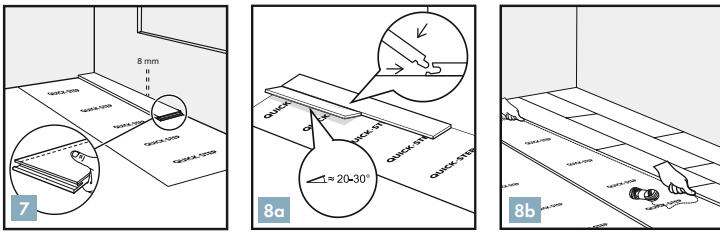
Durante la posa, verificare che i pannelli siano mescolati sufficientemente, in modo da non rimanere con troppi pannelli identici chiari o scuri, vicini uno all'altro.
- 3**

Per prima cosa installare il sottostrato, nel verso della larghezza e man mano che si avvanza. È fondamentale utilizzare un sottostrato per livellare qualsiasi irregolarità nel pavimento di base. I sottostrati Quick-Step progettati appositamente hanno funzione impermeabile, di isolamento, riduzione del rumore e livellamento. La superficie superiore liscia rende più facile la posa dei pannelli in laminato e garantisce in seguito una grande espansione. Maggiori informazioni sui sottostrati Quick-Step e su come installarli si trovano nella confezione del sottostrato o presso il proprio rivenditore.
- 4**

Iniziare la prima fila con una tavola intera. Per prima cosa segare la linguetta su entrambi i lati lungo e corto.
- 5**

Poggiare la tavola con i lati segati contro le pareti. Inserire i distanziali del kit di installazione tra le tavole e la parete. In questo modo si garantisce che il giunto di dilatazione sia ampio a sufficienza: da 8 a 10 mm (da 5/16" a 3/8").
- 6**

Naturalmente occorre segare i pannelli. Per ottenere un taglio netto, il lato del motivo dovrà essere rivolto in basso se si usa un seghetto da traforo, una sega alternativa o una sega circolare e rivolto in alto se si usa una sega a mano o una sega troncatrice. Verificare che le giunzioni terminali dei pannelli di due file consecutive non siano mai allineati.

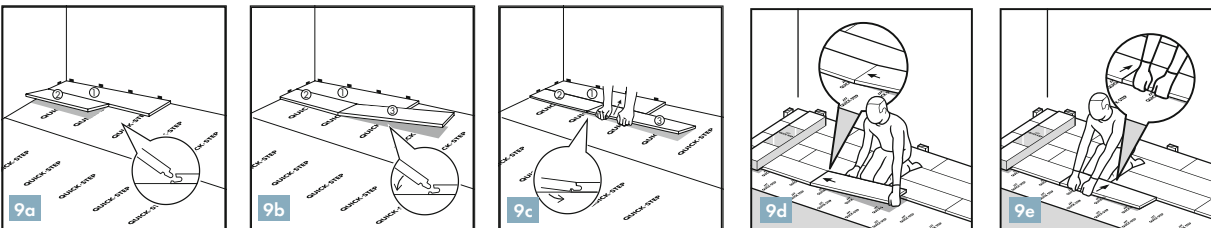


7

Iniziare con la prima tavola che sarà installata nell'angolo. Rimuovere il profilo a incastro sul lato lungo e sul lato corto della tavola, segandola. Per le altre tavole della prima fila (non nell'angolo), rimuovere il profilo a incastro sul lato lungo che sarà appoggiato direttamente alla parete. Su tutti i lati delle tavole che si appoggiano direttamente alla parete si dovrà rimuovere il profilo a incastro, per garantire il necessario spazio di dilatazione.

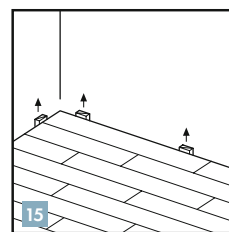
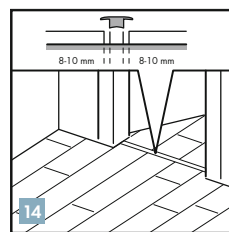
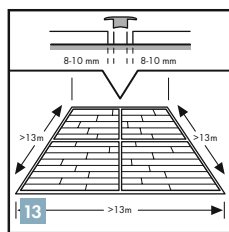
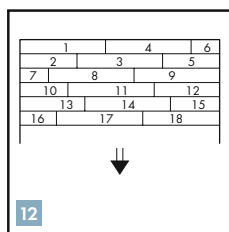
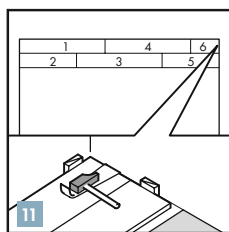
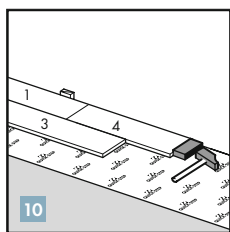
8

Per facilitare l'inizio della posa, assemblare le prime 3 file lontano dalla parete, in modo da potersi sedere sulle tavole durante l'assemblaggio. Quindi far scorrere le prime 3 file nella posizione desiderata accanto alla parete, con i distanziali al loro posto. Prendere una corda sottile e tenderla a fianco delle tavole installate, per controllare e regolare la linearità delle prime 3 file installate. Si consiglia di effettuare controlli aggiuntivi durante la posa, per verificare la costanza della linearità. Ricordare di utilizzare i distanziali per lo spazio di dilatazione di 8 mm (0,315 pollici) lungo il perimetro.



9

Uniclic® è unico, perché è possibile installare le tavole in due modi diversi. Metodo A (angolo-angolo): per prima cosa inserire e far ruotare il lato corto della tavola da installare nel lato corto della tavola già installata, sfruttando gli angoli. Quindi sollevare la tavola appena installata a un angolo di 20-30°. Ciò farà sollevare anche le tavole installate precedentemente nella stessa fila, perché i loro lati corti sono già connessi. Ora mettere ENTRAMBE le mani vicino al giunto come mostrato nella figura, e tirare il lato lungo della tavola verso di se. I pannelli ora si incastreranno insieme. È possibile inserire la linguetta nella scanalatura o la scanalatura sulla linguetta. Il metodo della linguetta nella scanalatura è il metodo più semplice e comune.



10

Metodo B: Con Uniclic® si possono battere leggermente i pannelli l'uno nell'altro senza sollevare. Per usare questo metodo si dovrà usare lo speciale blocco di battuta Uniclic®. Le tavole non dovranno essere unite con una sola battuta. Per evitare di danneggiarle, le tavole andranno battute gradatamente.

11

Nei punti in cui fosse troppo difficile installare le tavole Uniclic® con il blocco di battuta (per es. contro la parete), è possibile batterle leggermente usando la sagoma di metallo e un martello.

12

Proseguire così fino alla fine della stanza.

13

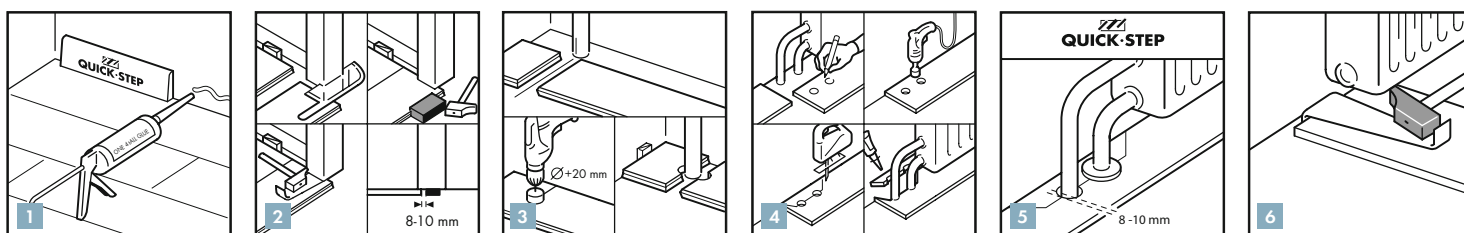
In locali con una lunghezza superiore a 13 m e larghezza superiore a 13 m, si dovrà montare un giunto di dilatazione intermedio. La dilatazione e il restringimento sono lineari, quindi più grande è la superficie, più grande deve essere il gioco sul bordo.

14

L'umidità ambiente varia a seconda delle stagioni, quindi è vitale che il pavimento possa espandersi e contrarsi. A questo scopo verificare di aver lasciato un giunto di dilatazione da 8 a 10 mm (da 5/16" a 3/8") su tutti i lati del pavimento, attorno a tubi, alle soglie e sotto le porte. I giunti di dilatazione possono essere rifiniti con gli zoccoli montati sul sottofondo. È obbligatorio lasciare un giunto di dilatazione tra le varie stanze (per es. sotto la porta). Potrebbe essere necessario installare un giunto di dilatazione anche nei tipici locali a forma di T, - L o U. Per qualsiasi dubbio, rivolgersi all'ufficio tecnico Quick-Step.

15

Rimuovere tutti i distanziali.



3. FINITURA

1

Installare il battiscopa contro la parete. Non montare mai il battiscopa sul pavimento. Questo metodo consente al pavimento di espandersi e contrarsi sotto al battiscopa.

2

Nel segare i pannelli, verificare che il giunto di dilatazione sotto la porta sia almeno di 10 mm. Se non è possibile sollevare il pannello, utilizzare il blocco di battuta o la sagoma di metallo e battere leggermente i pannelli insieme con il martello quando le tavole sono appiattite sul pavimento.

3

Nelle file dove c'è un tubo, assicurarsi che il tubo cada esattamente in linea con il lato corto di due pannelli. Usare una punta da trapano dello stesso diametro del tubo più 20 mm (3/4"). Incastrare insieme i pannelli lungo il lato corto e praticare un foro centrato sulla giunzione tra i due pannelli. Ora si possono installare i pannelli sul pavimento.

4

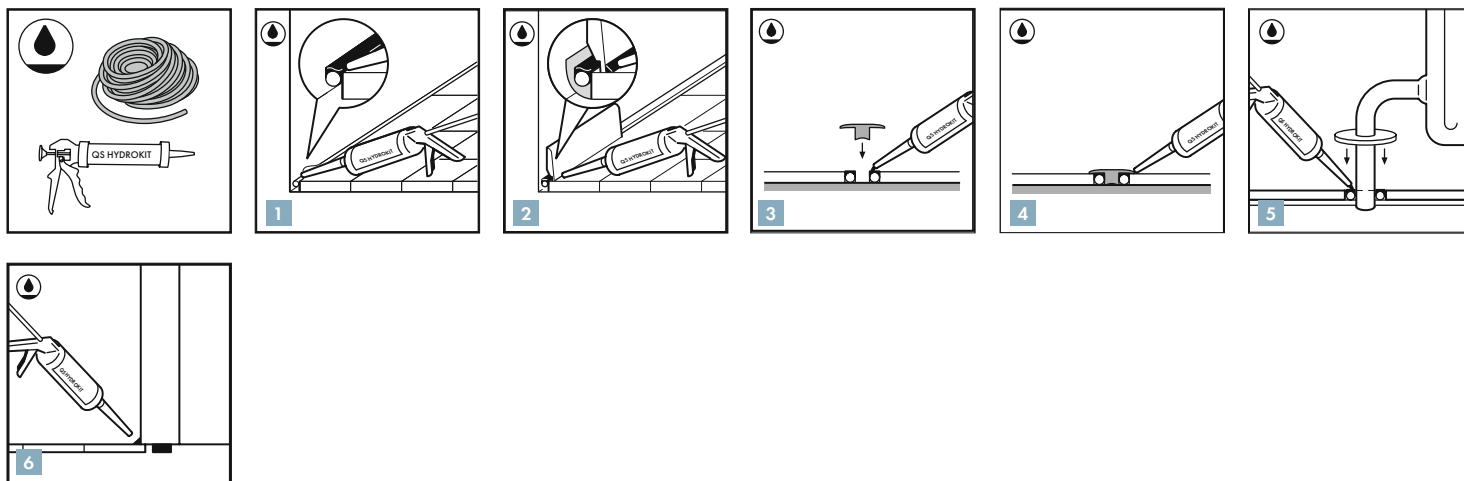
Nelle file in cui ci sono due tubi, procedere nel modo seguente: 1. Misurare il punto in cui il tubo incontrerà la tavola. Non dimenticare di consentire il giunto di dilatazione 2. Usare una punta da trapano dello stesso diametro del tubo più 20 mm per l'espansione. Praticare un foro attraverso il pannello in cui passerà il tubo 3. Estendere il foro fino al bordo del pannello 4. Poggiare il pannello intorno al tubo 5. Prendere un altro pannello e segare un pezzo che si adatti esattamente al foro rimanente e incollare tale pezzo con colla da legno.

5

Per la finitura perfetta intorno ai tubi, usare le protezioni Quick • Step® per tubi.

6

Nei punti in cui fosse troppo difficile installare le tavole con il blocco di battuta (per es. sotto i termosifoni), è possibile batterle leggermente insieme usando la sagoma di metallo e un martello.



3. FINITURA IN AMBIENTI COME BAGNI, CUCINE, LAVANDERIE E AREE DI INGRESSO

Le presenti istruzioni per la posa consentono di evitare infiltrazioni d'acqua lungo il perimetro e gli ostacoli della pavimentazione in laminato. Osservando attentamente queste istruzioni, il pavimento potrà essere usato nei bagni, nelle cucine, nelle lavanderie e nelle aree di ingresso. I pannelli a tenuta d'acqua non sono adatti all'uso in zone umide, come intorno a piscine, nelle saune e in ambienti con scarichi incorporati come le docce. Queste istruzioni supplementari per la protezione dell'acqua non corrispondono alle normative nazionali sulla protezione delle acque negli ambienti umidi. Per la finitura a tenuta d'acqua, usare la pasta elastica trasparente impermeabile (QS Hydrokit) e la fascia in schiuma (NEFOAMSTRIP).

1

La sigillatura dei giunti di dilatazione perimetrale si combina con la schiuma in PE comprimibile con diametro da 8 a 10 mm e il Quick-Step® HydroKit flessibile e impermeabile. Premere la schiuma in PE nei giunti di dilatazione e applicare il QuickStep® HydroKit con una leggera inclinazione verso il pavimento QuickStep®.

2

Installare il battiscopa con la colla Quick-Step One4all. Applicare l'Hydrokit flessibile tra gli zoccoli e il pavimento per evitare la penetrazione di acqua. Nei punti in cui non si possono posizionare i profili o i battiscopa, riempire i giunti di dilatazione con pasta elastica (nel kit Quick-Step®). Suggerimento: per fare un lavoro più pulito, si potrebbe mettere facilmente un nastro sul pavimento prima di applicare HydroKit flessibile. Questo nastro potrà essere rimosso immediatamente dopo l'applicazione di HydroKit. L'HydroKit fuoriuscito si rimuove facilmente quando è asciutto.

3

Fissare il profilo di base Incizo al pavimento di base con la colla Quick-Step® One4all e/o con delle viti. Applicare l'Hydrokit flessibile sulla schiuma in PE flessibile nel giunto di dilatazione.

4

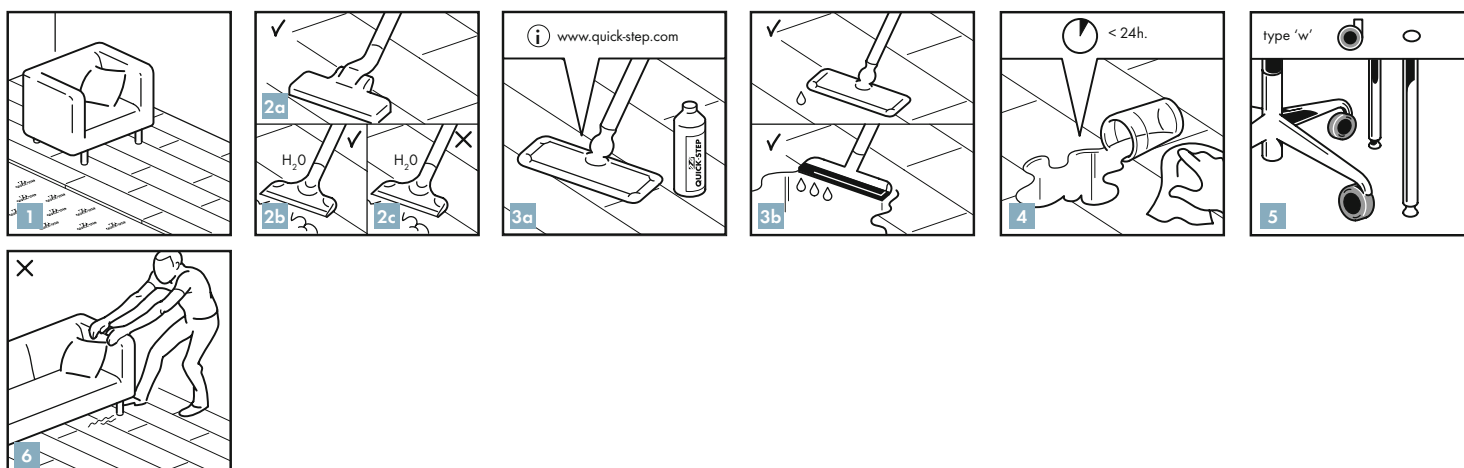
Premere il profilo Incizo nel profilo di base e nell'Hydrokit umido.

5

Per la perfetta finitura attorno ai tubi, sopra la schiuma in PE usare le coperture Quick-Step® per tubi e il Quick-Step® HydroKit elastico, trasparente e impermeabile. Poi posizionare la copertura del tubo e applicare HydroKit attorno alla copertura del tubo e attorno ai tubi. Ciò rende impossibile l'ingresso dell'acqua.

6

Per assicurare una maggiore protezione all'acqua intorno al perimetro del pavimento e per evitare che l'acqua penetri sotto i pannelli, applicare Quick-Step® Hydrokit flessibile fino alla base della parete, sulle soglie, sui telai delle porte, sulle coperture de tubi, ecc.



4. MANUTENZIONE

1

È possibile camminare sul pavimento durante la posa e immediatamente dopo. Assicurarsi che l'umidità nella stanza sia sempre almeno del 30%. Se necessario, usare un umidificatore.

2

a. Per la manutenzione a secco, si consiglia un mocio Quick-Step o un aspirapolvere. Assicurarsi che l'aspirapolvere sia dotato di ruote morbide e di una spazzola speciale da parquet per evitare graffi sul pavimento.

b. È possibile utilizzare un pulitore a vapore sulla gamma Impressive, Impressive Ultra, Signature e Majestic, purché non vi sia vapore diretto sul laminato. Quindi, deve sempre essere utilizzato con un panno idoneo sull'apertura di uscita del vapore, che garantisca una distribuzione omogenea del calore e del vapore. È altresì importante fare attenzione a non dirigere l'apparecchio per troppo tempo nello stesso punto e pulire il pavimento nella direzione della lunghezza delle tavole.

c. Per la gamma Eligna / Classic, raccomandiamo di non usare mai un pulitore a vapore

3

Per la manutenzione con panno leggermente umido o bagnato, si consiglia il set di manutenzione Quick-Step (vedere le istruzioni). Attenzione: l'uso di altri prodotti di pulizia potrebbe danneggiare il pavimento. Per maggiori informazioni su come pulire e mantenere il pavimento, visitare il sito www.Quick-Step.com. Per istruzioni di pulizia particolari nelle applicazioni o nei progetti commerciali, contattare il reparto tecnico Quick-Step.

4

Rimuovere qualsiasi traccia di umidità entro 24 ore.

*Per la gamma Eligna / Classic: rimuovere l'acqua entro 12 ore.

5

Protezione dalle gambe di mobili e sedie. Evitare di portare sporco, acqua e sabbia all'interno, aggiungendo un tappetino da pavimento alla porta. Utilizzare sedie (ufficio) e poltroncine con ruote morbide adatte al pavimento in laminato e/o utilizzare dei tappetini adeguati.

6

Non trascinare mai oggetti o mobili sul pavimento, ma sollevarli.

7

La superficie liscia del pavimento in laminato non trattiene sporco o polvere. Rimuovere delicatamente le macchie più tenaci con acetone o solvente per unghie. Non usare mai prodotti abrasivi! Non usare mai la cera o rivestimenti di vernice sul pavimento.